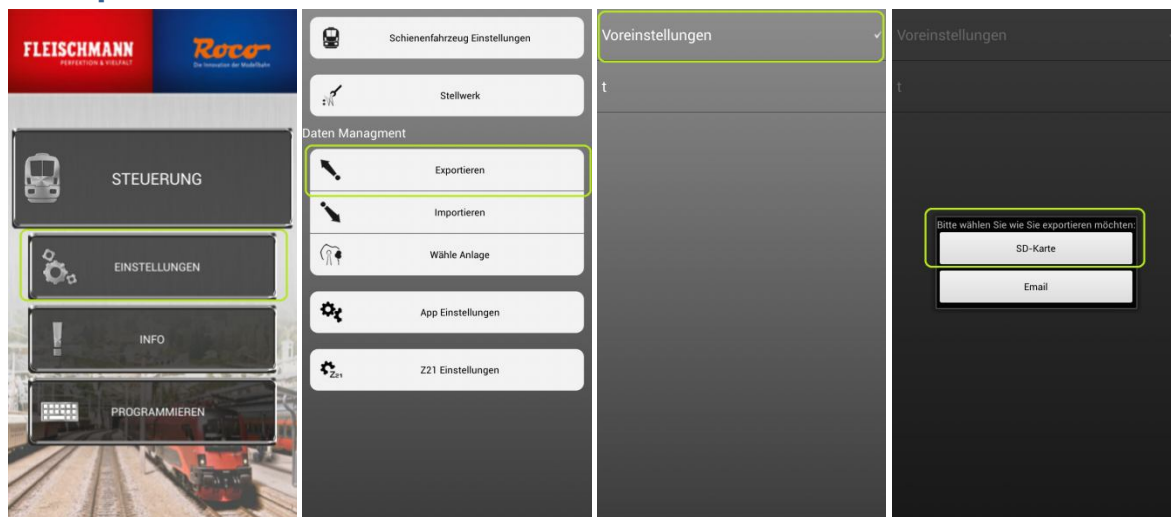


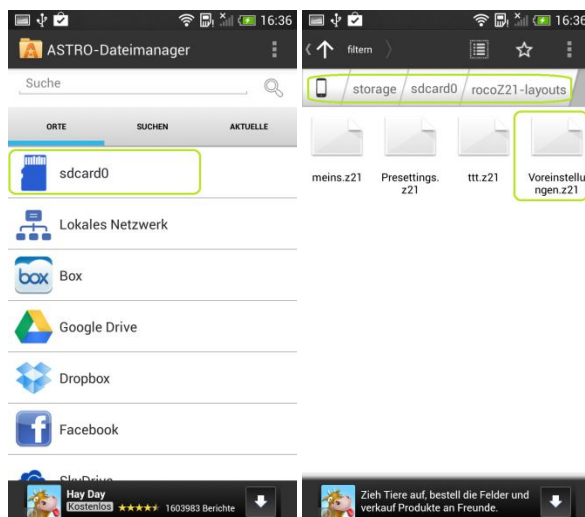
Z21 mobile Android-App Export und Import

1. Export auf SD-Karte

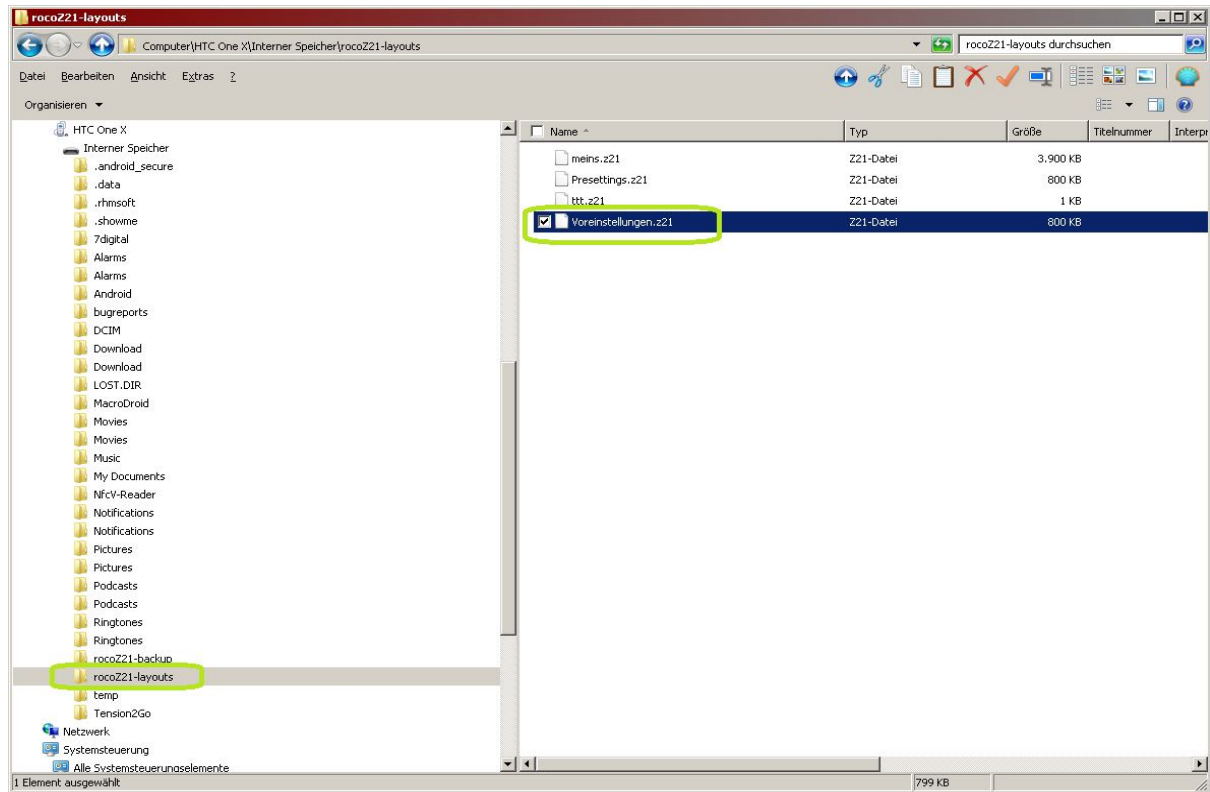


Die exportierte Datei finden Sie auf der SD-Karte im Verzeichnis „rocoZ21-layouts“. Wir empfehlen dazu den Astro Dateimanager (erhältlich über den Google Play Store). Der Dateiname besteht aus dem Namen der Anlage und der Endung „.z21“. Der Pfad zur SD-Karte unterscheidet sich bei vielen Android-Geräten, z.B.:

```
/storage/sdcard0/rocoZ21-layouts
/mnt/sdcard/rocoZ21-layouts
/storage/emulated/0/rocoZ21-layouts
```



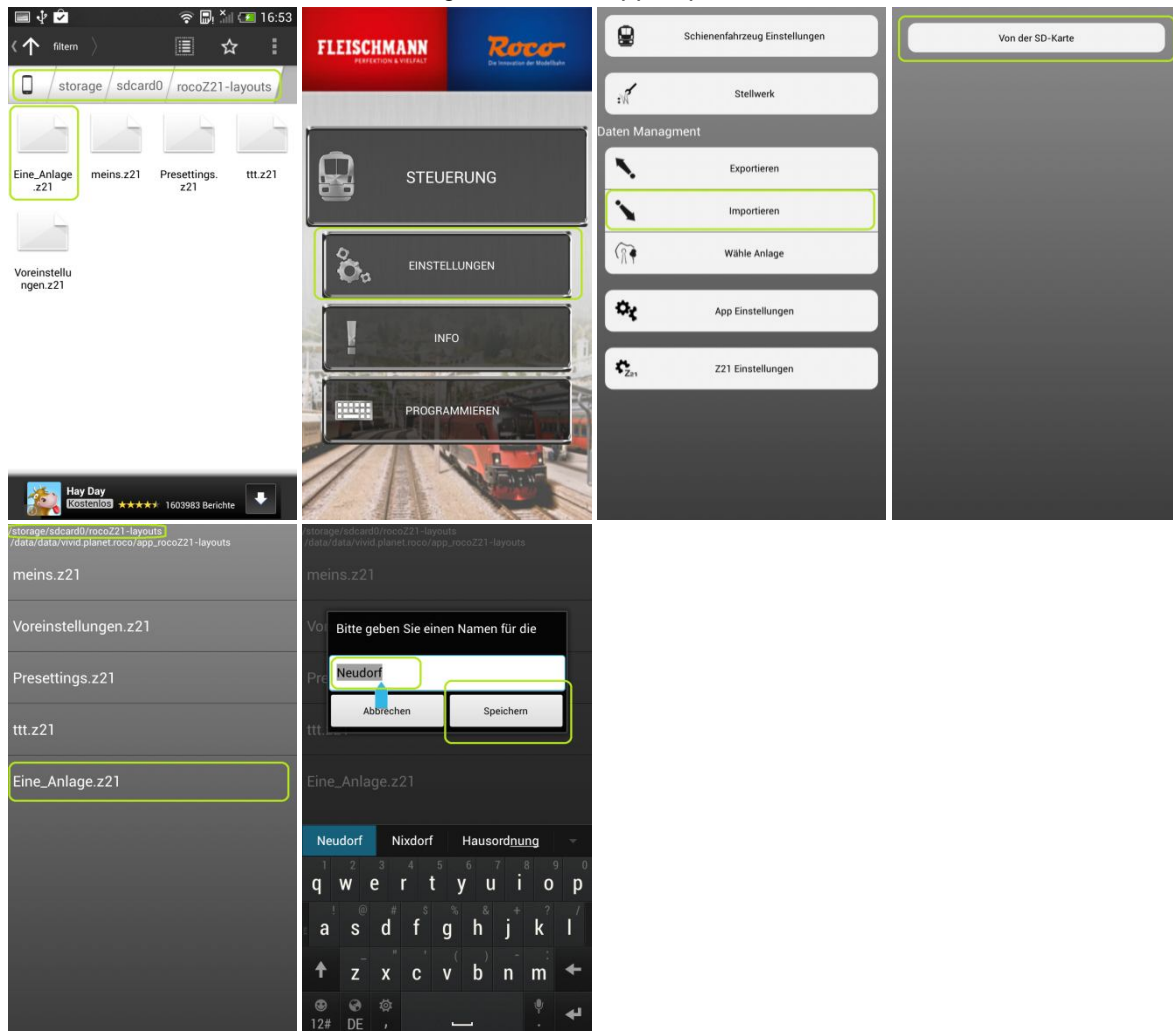
Die exportierte Datei kann auch über USB auf den PC kopiert werden.



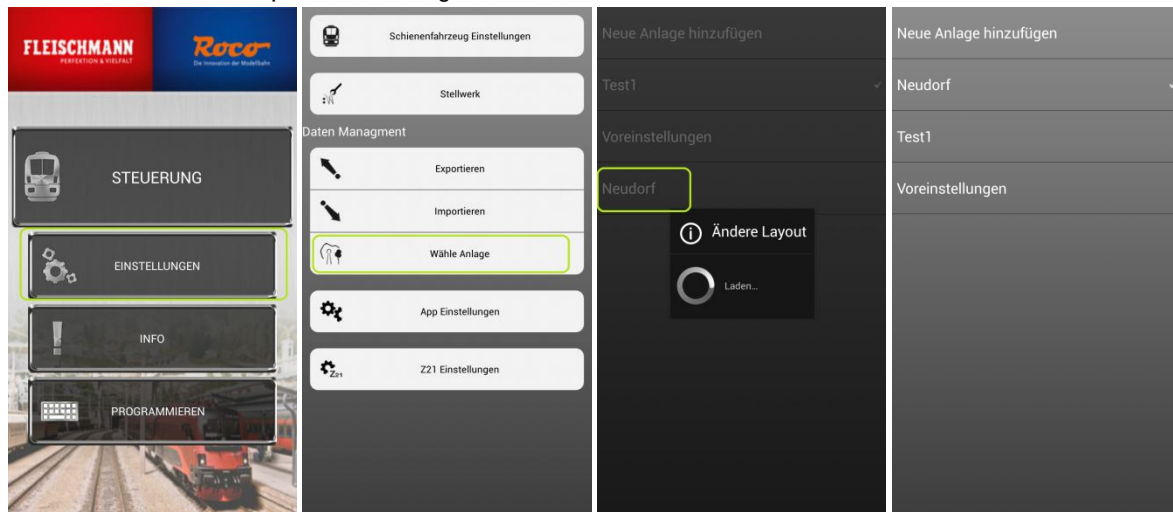
2. Import von SD-Karte

Schritt 1: Kopieren Sie die neue Anlage auf die SD-Karte in das Verzeichnis „rocoZ21-layouts“.

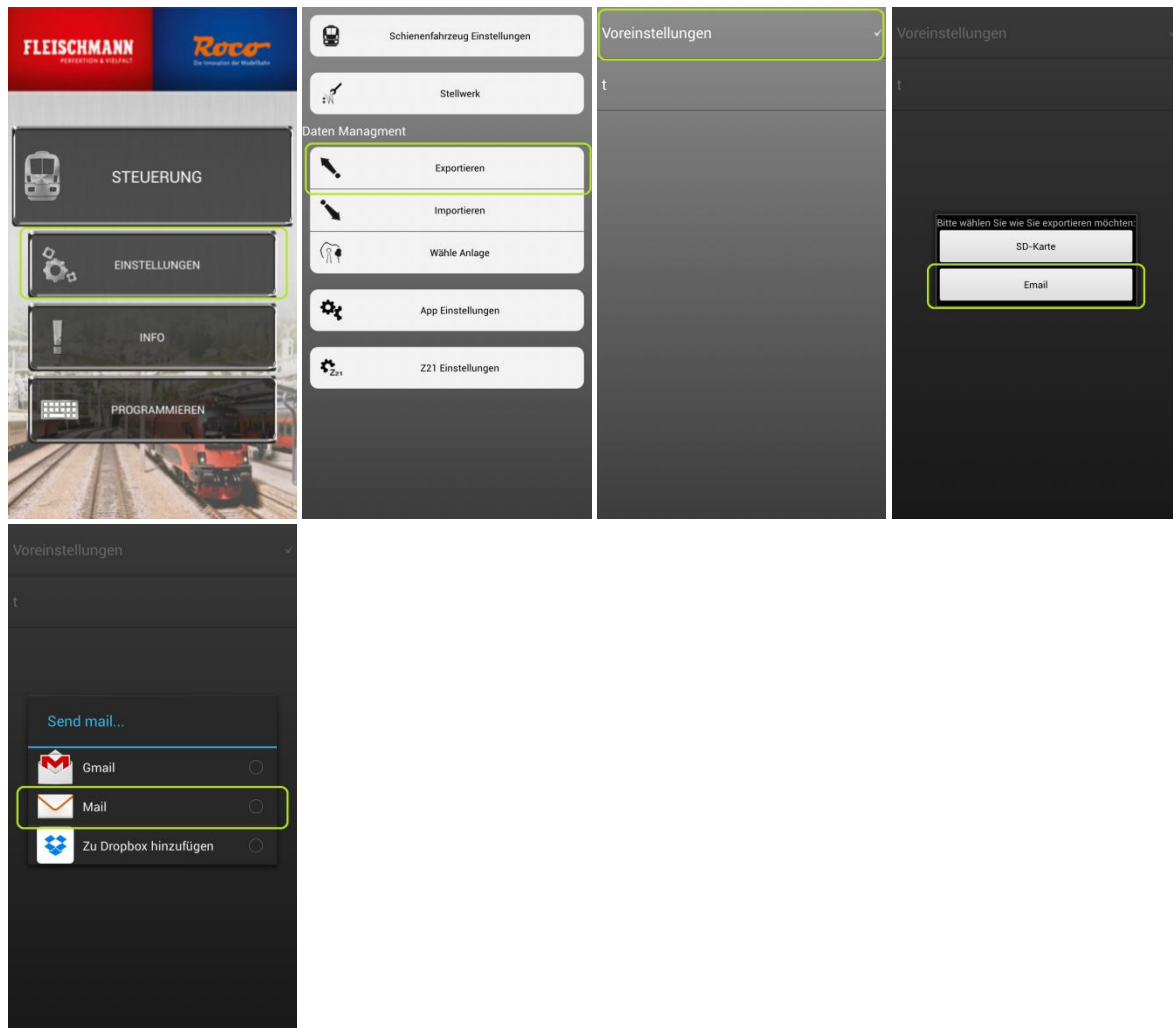
Schritt 2: Jetzt können Sie diese Anlage in der Z21 App importieren.



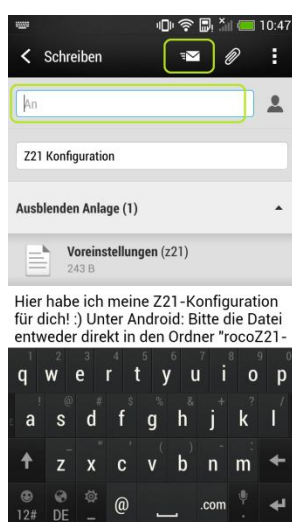
Sie können nun die importierte Anlage auswählen.



3. Export über E-Mail

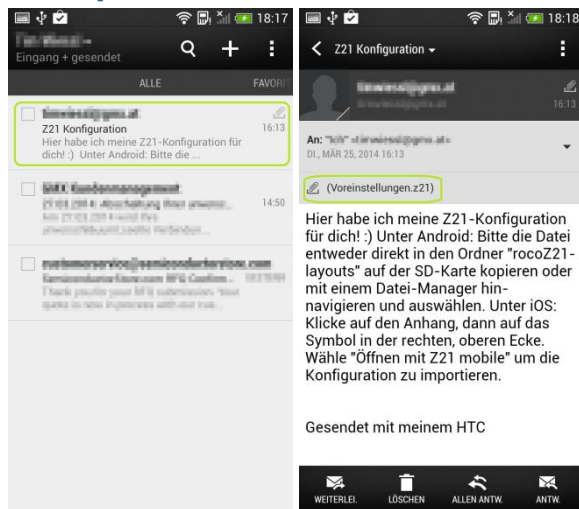


Wählen Sie Ihre bevorzugte E-Mail App.

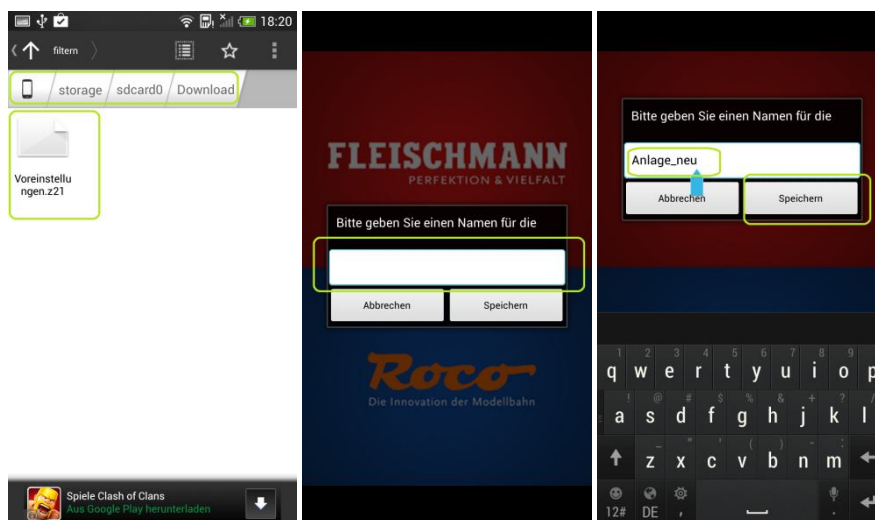


Der Text ist bereits vorbereitet, die Anlage ist bereits als Attachment hinzugefügt. Sie müssen nur noch den Empfänger eingeben und die E-Mail versenden.

4. Import über E-Mail

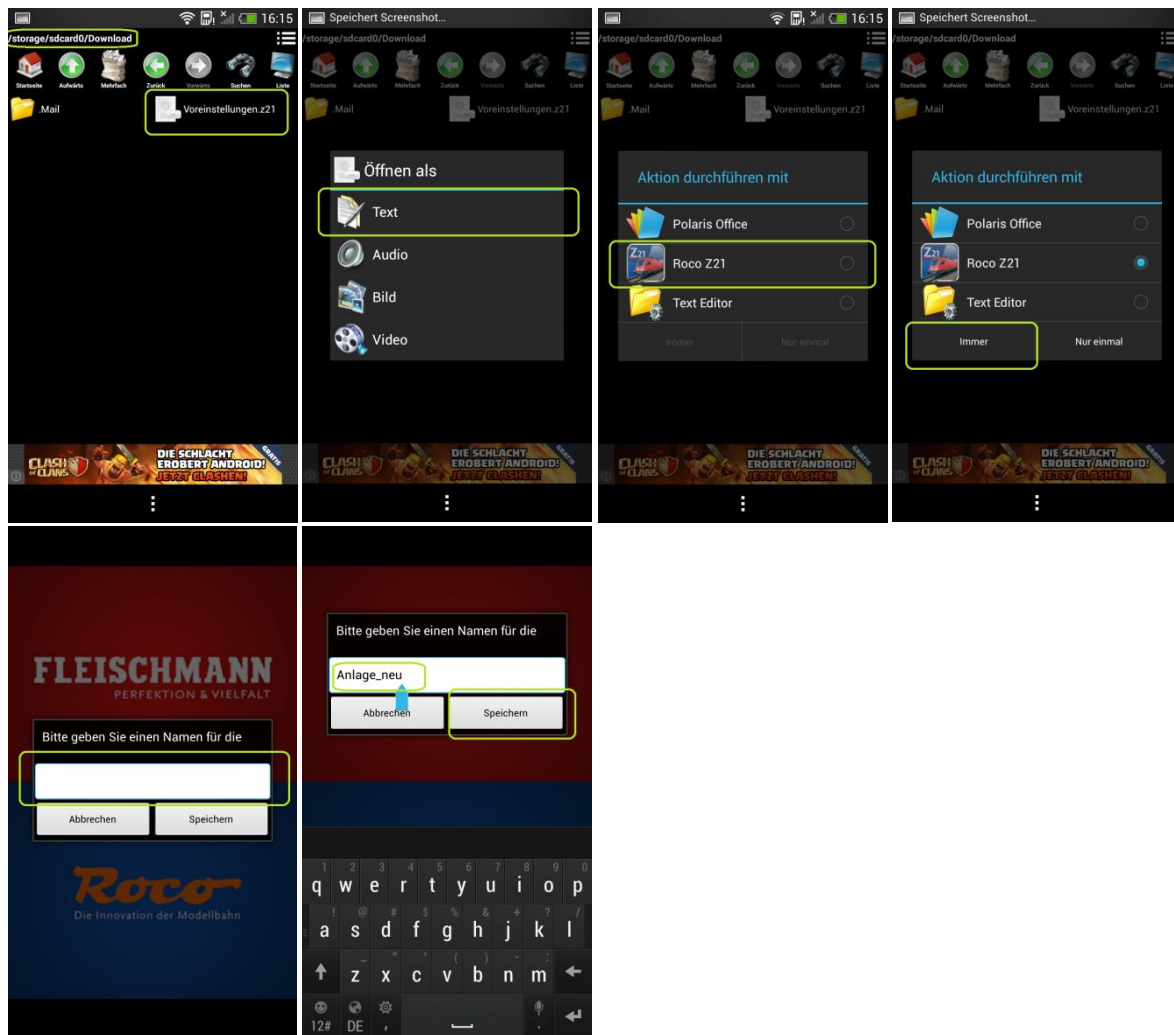


Wenn die Anlage über E-Mail verschickt worden ist, bekommen Sie diese Anlage als Anhang (Attachment). Der Anhang wird üblicherweise beim Öffnen der E-Mail **automatisch** in das Verzeichnis „Download“ gespeichert. Sollte Ihre E-Mail-App das Speichern des Anhangs nicht unterstützen, kann der Anhang alternativ auch am PC gespeichert und danach über USB auf das Android-Gerät kopiert werden.



Durch Antippen der .z21-Datei kann der Import in der Z21-App gestartet werden.

Auf einigen Android-Geräten erfolgt beim Antippen der .z21-Datei noch folgender Dialog:



Falls es wider Erwarten trotzdem nicht funktioniert, können Sie die Datei alternativ noch immer in das Verzeichnis „rocoZ21-layouts“ kopieren und danach laut Abschnitt 2 importieren.

Nachdem Sie die Anlage importiert haben können Sie sie unter „Wähle Anlage“ auswählen:

